

### 3절 산업의 발달과 막부정치의 움직임

東京書籍 「新しい社會-歴史」, 2019, 120~126쪽

#### 1. 농업과 여러 산업의 발달

▷ 에도시대에는 어떠한 산업이 발달했을까요?

**[농업의 진보]** 막부와 번은 연공의 수입을 증가시키기 위해 용수로를 조성하고 바다와 넓은 습지를 간척하거나 큰 농경지를 개발하였습니다. 조금씩 황무지를 개척한 농민도 있고, 농지의 면적은 18세기 초에는 도요토미히데요시 집권 당시보다 약 2배 정도 증가하였습니다.

「農業全書」 등에 의하면 수도권 지방에 의해 진행된 농업 기술이 각지로 전해지고 깊이 갈이가 가능하도록 쟁이, 탈곡을 효율적으로 하도록 하는 千齒こき(부속장치) 등에 의해 생산력이 상승하였습니다.<sup>1)</sup> 도시에서 직물과 유채기름짜기 등의 공업이 발전하자, 농촌에서는 현금수입을 올리기 위해 원료가 되는 마, 면, 유채, 닥나무, 삼지닥나무 등의 상품 작물의 재배가 확대되었습니다. 염료에서는 阿波(아와, 도쿠시마현 소재)의 남색과 出羽村山(지금의 야마가타현)의 홍화<sup>2)</sup>, 宇治(우지, 교토의 차), 紀伊(기이, 지금의 와가야마현과 미에현의 일부)의 미강(굴), 備後(빙고, 히로시마현 소재)의 이구사(등심초), 薩摩(사쯔마, 지금의 가고시마현의 서부)의 사탕수수 등이 생산되어, 지방의 특산물에 되었습니다.

**[여러 산업의 발달]** 무역으로 수출하거나 화폐를 만들기 위해 광산에서 채굴과 정련 기술이 발달했던 佐渡(사도)금광(니이가타현 소재), 生野(이쿠노)은광(보고현 소재), 石見(이와)은광(시마네현 소재) 등이 개발된 것 외에 別子(베쯔시)동광(에비매현 소재)과 足尾(아시오)동광(간토지방의 토찌기현 소재) 등이

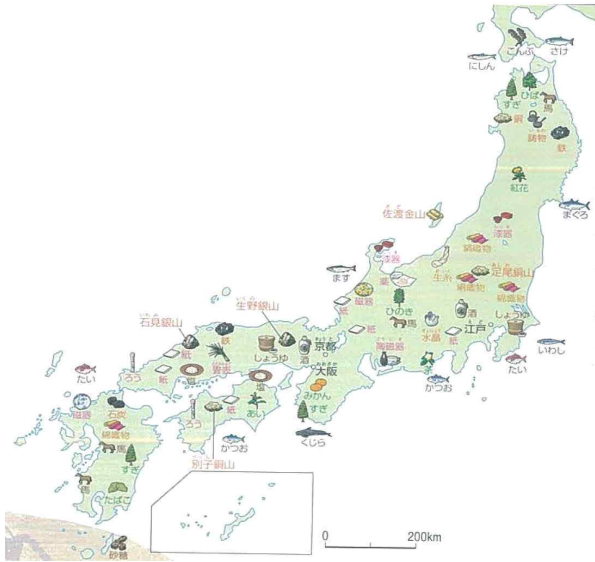
121쪽

새롭게 열렸습니다. 막부는 에도(도쿄)와 교토에 설치된 金座(킨자)와 銀座(긴자)에서 막부가 정한 품질의 小判(고방:에도시대에 사용된 타원형의 금화) 등의 금화와 丁銀(조강:에도

1) **농업기술의 진보** (老農夜話 동경대사료편찬소장) 수확한 벼에서 벼알을 취하는 탈곡 작업이 그려져 있습니다. 새로운 농기구는 농업의 생산력을 향상시켰습니다.

2) 홍화로 만들 수 있는 염료(홍병)과 붉은색으로 염색한 키모노(아래).

시대에 통용된 품질이 떨어지는 은화), 豆板銀(마메이타긴: 콩알만한 은화, 보조화폐) 등의 은화를 만들었던 것에 동전로서 寛永通寶(칸에이즈호)를 각지에서 대량으로 제작하도록 하여 전국에 유통시켰습니다.



[그림 1] 근세의 특산물 (121쪽)

도시가 발전함에 따라 건축용 목재를 대량으로 사용하도록 木曾(기소, 나가노 현 소재), 秋田(지금의 아키타현) 등에서 임업이 발달하였습니다. 수산업에서는 그물을 사용한 물고기 잡이가 전국으로 확산되고, 九十九里浜(쿠쥬구리하마, 간토지방의 치바현 소재)에서는 대규모 정어리잡이가 행해지게 되었습니다. 정어리는 비료(비료용 말린 정어리)로 가공하여 경기지방 등의 먼 생산지에 팔렸습니다. 또 紀伊(기이)와 土佐(사또, 고치현 소재)에서는 고래잡이와 가다랑어잡이, 蝦夷地(에조치, 지금의 홋카이도)

에서는 청어잡이와 다시마채취가 성행하게 되었습니다. 17세기말부터는 홋카이도의 俵物(타와라모노)<sup>3)</sup>가 수출품이 되어 중국요리의 주요한 재료가 되었습니다.

	<p><b>역사로 접근</b>  <b>난부철기의 시초</b>          양질의 사철(砂鐵)이 채취되는 北上川(키타카미가와)유역에서는 오래전부터 제철이 발달하였습니다. 17세기후반 무렵, 교토의 釜師(가마시, 차 끓이는 솥을 만드는 사람)가 盛岡藩(모리오카번, 이와테현 소재)의 御用釜師로 이주하여 솥과 철제병을 조주하기 시작하였습니다. 번은 철기의 생산을 장려하여 명산품을 만들게 되었습니다. 지역의 전통적 공예품으로 지정되어 있는 난부철기 외에도 에도시대를 기원으로 하는 산업으로서 지역에 뿌리내린 것이 많습니다.</p>
<p>에도시대에 만든 난부 철병 (富士形鐵瓶總菊紋)</p>	

伊丹(이타미)와 灘(나다, 청주 명산지임)에서는 주조가 발달하고, 에도에 보내는 솥을 대량으로 생산하였습니다. 關西(간사이 지방)의 간장에 의지하고 있던 關東(간토 지방)에서도 野

3) 해삼, 전복, 상어지느러미 등의 해삼물을 삶은 후 건조시킨 것.

田(노다)와 銚子(조시)등에서 대규모로 간장 생산이 시작되었습니다. 제염업에서는 瀬戸内海(세토나이카이, 지금의 혼슈·시코쿠·규슈에 둘러싸인 긴 내해)연안에서 염전이 발달하고 생산량이 증대하였습니다.

金澤(가나자와)의 有田(아리타, 사가현 소재)의 사기 그릇, 輪島(와지마, 이시카와현 소재)와 會津(아이즈, 후쿠시마현 소재)의 칠기, 南部(난부, 이와테현 소재)철물, 越前(에치젠, 후쿠이현 소재)과 美濃(미노, 기후현 소재)의 종이 등, 각지에 특산물이 생산되었습니다.



앞의 [그림 1]의 지도를 보고 주변지역에서 현재도 전해지고 있는 특산물에 대해서 조사하여 30자 정도로 정리해봅시다

122쪽

## 2. 교역로의 정비와 도시의 번영

△ 에도시대의 교역로와 도시는 어떻게 발전했을까요?

**[교역로의 정비]** 막부는 에도와 교토를 묶어 東海道 외에 中山道, 甲州道中, 日光道中, 奥州道中の 五街道와 脇街道라고 불리는 주요한 도로를 정비하였습니다. 동해도의 箱根(하코네, 카나가와현과 시즈오카현 사이에 소재)와 新居(아리이, 시즈오카현 소재), 중산도의 碓氷(우스이) 등에는 關所<sup>4)</sup>를 설치하여 사람들의 통행과 짐꾸러미의 운송을 감시하였습니다.<sup>5)</sup>

가도에 설치한 역참(여관)은 운송을 담당하는 사람과 말을 배치하는 것이 의무사항이었고, 막부의 용무를 처리할 때 사용하였습니다.

숙박지에서는 막부의 역인과 다이묘가 숙박하는 本陣(혼진), 서민이 숙박하는 여관이 있었습니다. 參勤交代<sup>6)</sup> 행렬이 있을 때 이용하거나 나그네가 이용하였습니다. 편지와 짐을 운반하는 파발꾼도 성행하여 가도를 왕래하였습니다. 여러 산업이 발달함에 따라 육상과 해상의 교역로가 전국적으로 정비되고 항구도시와 역참마을, 門前町<sup>7)</sup> 등의 도시가 번영하였습니다.

에도가 대도시로서 발전하게 되자 생산력이 발달한 경기지방의 물자를 오사카에서 에도로

4) 국경이나 요새지에 자리 잡고 통행하는 사람과 물품에 대하여 조사하는 곳

5) 다이묘가 막부에 저항하는 것을 막기위해 관소에서는 에도방면으로의 총포의 반입과 에도에 거주하는 다이묘의 아내가 몰래 총포를 소지한 채 영지로 되돌아가는 것을 특별히 경계하고 「入り鐵砲に出女(いりてっぽうにでおんな)」라고 말하였습니다.

6) 산킨코다이, 각 번의 다이묘를 격년마다 영지와 에도를 왕래하게 되었다.

7) 각지의 항구도시와 사찰 바로 앞에 발달한 도시.

대량으로 운송하기 위해 해로가 운송수단의 중심이 되었습니다. 17세기 중엽부터 무명과 기름, 간장을 운반하는 菱垣廻船<sup>8)</sup>, 술을 운반하는 해상 운송선이 정기적으로 왕래하게 되었습니다. 또 에도의 町人河村瑞賢<sup>9)</sup> 동북지방과 북륙지방의 연공미를 오사카에서 에도로 운송하기 위해 서쪽 주변 항로와 동쪽 주변 항로를 열었습니다.

123쪽

**[三都의 번영]** 17세기 후반에는 에도, 오사카, 교토의 3곳의 도시가 크게 발전하였습니다. 이것을 三都라고 부릅니다.

에도는 장군의 城下町(조카마치)<sup>10)</sup>로 「將軍のおひざもと, 장군의 거점」라고 이야기하였습니다. 에도에 설치되었던 여러 번의 에도저택에는 전국에서 많은 무사들이 모여들었습니다. 그 생활을 유지하기 할 수 있도록 상인과 직공도 증가하고, 18세기 초반에는 인구가 약 100만명의 세계 최대의 대도시로 발전하였습니다.

오사카는 전국의 상업 중심지로서 「天下の 台所, 부엌」이라고 불리었습니다. 북륙과 서일본의 여러 번은 오사카에 창고를 마련해 저택에 있는 藏屋敷<sup>11)</sup>를 두고 연공미와 특산물을 판매하였습니다.<sup>12)</sup>

교토는 조정과 큰 사원이 있는 오래된 도시로 학문과 문화의 중심지입니다. 또 수공업도 발달하였는데 西陣織<sup>13)</sup>, 京焼<sup>14)</sup> 등, 뛰어난 기술로 우수한 공예품을 생산하였습니다.

도시에서는 도매상, 중매상 등의 대상인이 株仲間(카부나카마)라는 동업자조직을 만들고 막부의 허가를 얻어 영업을 독점하였습니다. 화폐는 동일본에서는 금, 서일본에서는 은이 주로 유통되었기 때문에 환전상이 금은의 교환과 대금업으로 경제력을 가지면서 에도의 三井(미즈이)家<sup>15)</sup>와 오사카의 鴻池(고노이케)家와 같이 유력한 이들은 다이묘에게도 대출을 해 주고 번의 재정에도 관여하였습니다.

8) 그 해에 얻은 면(新綿)을 에도로 보내는 배는 오사카의 安治川(아지가와)하구에서 神奈川(카나가와)의 浦賀(우라가) 까지 첫 번째(일등) 승선을 다투었습니다.

9) 에도전기의 도시 상인, 해운과 치수의 공로자.

10) 城市라고도 하며, 영주의 거성을 중심으로 해서 발달된 도읍으로 성의 방위시설이자 행정도시, 상업도시의 역할

11) 에도시대에 영주가 에도, 오사카에 설치한 창고와 거래소를 겸한 저택이다. 영내의 쌀, 생산물 등을 저장하였다가 그것을 화폐로 사용

12) 오사카이 堂島米(도지마고메)시장에서는 전국의 쌀 가격이 결정되며 활발하게 거래되었습니다. 그 해에 수확할 쌀을 전망하여 장부상에서 거래하는 방법도 행해졌습니다.

13) (니시진오리) 교토서진에서 나는 대표적인 고급 비단의 총칭

14) (쿄토야마) 교토에서 생산되는 도자기의 총칭

15) 伊勢(이세, 지금의 미에현) 출신의 三井高利(미즈이타가토시)가 에도에 개설한 越後屋吳服店(포복점)은 「현금판매, 외상 및 에누리없음」이라는 박리다매의 새로운 판매법으로 서민의 마음을 끌어, 번성하였습니다.



교토, 오사카, 에도는 어떤 도시이며, 어떠한 연관을 가지고 있었는지 설명해봅시다.

124쪽

### 3. 막부정치의 안정과 元祿文化<sup>16)</sup>

△ 徳川綱吉(도쿠가와츠나요시)의 시대의 정치와 겐로쿠문화에는 어떤 특색이 있었을까요?

**[綱吉의 정치와 正徳의 治]** 제5대 장군인 도쿠가와츠나요시는 유학을 권장하고 특히

徳川綱吉(1646~1709) 동물 애호령에 서는 츌나요시가 술년에 태어났기 때문에 특별히 개를 보호하도록 하였습니다.

또 화폐에 함유된 금은의 함량을 줄여서 수입을 증가시켰지만 물가의 상승을 불러와 사람들의 생활이 궁핍하게 되었습니다.



신분질서를 중시하는 주자학을 폭넓게 배웠습니다. 또 綱吉는 사람들에게 자비의 마음을 가지도록 하기 위해 극단적인 동물 애호 정책인 동물 애호령을 반포하였습니다. 게다가 사원 등의 건설로 막부의 재정이 어려워지자 가치가 낮은 화폐의 발행을 증가시켜 막부의 수입을 늘이도록 하였습니다.

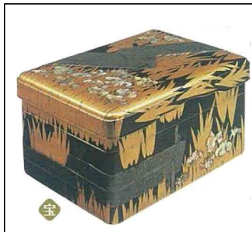
18세기초 무렵의 正徳연간에는 유학자 新井白石(아라이 하쿠세키)의 의견이 정치에 반영되었습니다(正徳の治, 쇼토쿠노치). 白石

는 막부의 의식을 정비하고 장군을 조선국왕과 대등하게 하기 위해 일본국왕이라고 부르도록 고치고 조선 통신사의 대우를 간소하게 하는 등 정책을 시행하였습니다. 또 화폐의 가치를 본래 상태로 되돌아가게 하는 한편, 금·은이 해외로 유출되는 것을 막기 위해 무역액을 제한하였습니다.

**[元祿의 학문과 문화]** 막부의 정치가 안정되자 일본의 역사와 「万葉集」<sup>17)</sup>, 「源氏物

16) 겐로쿠문화, 에도시대 전기 겐로쿠 연호를 사용한 시기(1688~1707)에 주로 교토와 오사카 등에서 발달한 문화.

17) 천황과 귀족들뿐 아니라 防人(간토지방에서 파견되어 筑紫·壹岐·對馬 등의 요지를 수비하던 병사)과 농민의 노래도 수록하였습니다.



**尾形光琳**(오가타고린)의 베틀 상자  
(八橋蒔繪螺鈿硯箱  
동경국립박물관 소장  
높이 14.2cm) 10세기  
에 그려진 「伊勢物

語」의 장면을 제재로 금과 조개류를 사용하여 장식하였습니다.

### 역사로 접근

#### 에도의 소방

목조건물이 밀집한 에도에서는 화재가 빈번히 발생하였다. 1657년에 일어난 明暦의 대화재에서는 10만명의 희생자가 나왔습니다. 그 후, 막부 직속소방조직과 민간 소방조직인 町火消し(마치비케시, 에도시대 소방조직의 일종)를 설치하였습니다. 한편, 사람들의 피난로를 확보하기 위해 隅田川(스미다가와)에 兩國橋(兩國:료교쿠, 隅田川 강가의 지명)를 설치하고 불길의 퍼져나가는 것을 막기 위해 火除け地(히요케지, 화재 시 불이 번지는 것을 막기 위한 공터)라는 공터와 廣小路(히로코지)라고 하는 큰 길을 만드는 등 대책을 세우고, 불에 잘 타지 않는 기와지붕을 장려하는 등 화재에 강한 도시 건설을 진행하였습니다.



고 위쪽에 坂田藤十郎(사카타토오쥬우로), 에도에서 市川團十郎(이치카와단쥬우로)등의 명배우가 탄생하였습니다.

해학에서는 松尾芭蕉(마츠오바쇼)가 자기의 내면을 표현하는 새로운 작품을 만들어냈습니다. 해학은 전국적으로 퍼져나가면서 芭蕉는 전국을 다니며 「奥の細道」등을 집필하였습니다.

語」18)등의 고전에 관한 연구가 진행되었습니다. 御三家19)(미도)의 徳川光圀(도쿠가와미츠쿠니)는 전국에서 학자를 모집하여 「大日本史」작성을 명하였습니다. 중국 유학 고전을 연구하는 학문도 시작하였습니다. 농학, 천문학, 수학에서도 독자적인 발전이 나타났습니다.


### 125쪽

교토와 오사카를 중심으로 위쪽에서는 도시의 번영을 배경으로 경제력을 가진 町人(초닝, 도시에 사는 상인·장인 계급층)을 담당자라고 하는 새로운 문화가 번영하였습니다. 이것을 그 시기의 연호에 따라 겐로쿠문화라고 말합니다. 井形西鶴(이하라 사이카쿠, 에도시대의 소설가)는 무사와 町人の 생활을 토대로 浮世草子(우키요조시, 에도시대에 화류계를 중심으로 한 세대나 인정 따위를 묘사한 소설)을 쓰고, 人形浄瑠璃(닝교쥬루리, 일본의 전통예능에서 반주에 맞추어 이야기를 읊는 인형극)에서는 近松門左衛門(치카마츠 문자에몽)이 중심이 되어 현실에서 일어난 사건을 기초로 대본을 써서 서민의 공감을 불러일으켰습니다. 가부키는 연극으로 발달하

18) 헤이안시대 중기에 성립한 일본의 장편 소설.  
19) 徳川將軍 일가인 尾張家·紀伊家·水戸家 세 가문의 경칭.

다. 회화에서는 大和繪(야마토에)도 성행하게 되었습니다. 17세기 전반에는 俵屋宗達(타와라 야소오타즈)를 시작으로 대담한 구도의 새로운 장식화가 발전하고 겐토우 시기에는 尾形光琳이 자신만의 구도로 색채에서는 부드러운 장식화를 완성시켰습니다. 菱川師宣(히시카와모 노로부)는 도시의 町人の 풍속을 기초로 浮世繪(우키요에, 에도시대에 유행한 풍속화)를 그리고 판화도 제작하였습니다.

서민의 의복은 목면이 일반적이고 비단으로 만든 小袖(코소데)에는 우아한 友禪染(유젠센, 비단 등에 화려한 채색으로 인물·화조 등을 선명하게 염색하는 일)이 유행하였습니다. 유채 기름을 사용한 행등이 널리 퍼져 밤늦게까지 자지 않게 되고 식사는 1일 3식이 보편적이게 되었습니다. 또, 정월 떡국이랑 일곱가지 나물, 입춘 전날의 콩뿌리기, ひな祭り(3월 3일의 명절 축제), こいのぼり(단오절에 천 또는 종이로 잉어 모양으로 본떠 만든 깃발을 장식), 盆踊り(본오도리, 음력 7월 15일 밤에 죽음을 공양하는 행사) 등의 연중 행사가 서민에게도 널리 전파되었습니다.



겐코우문화가 위쪽의 町人을 중심으로 변영한 이유를 설명해볼까요

126쪽

#### 4. 향보의 개혁<sup>20</sup>과 사회의 변화

△ 徳川吉宗(도쿠가와요시무네)의 정치개혁에는 어떤 특색이 있었을까요?

**[향보의 개혁]** 1716년(향보원)년에 徳川吉宗가 紀伊(기이, 지금의 와가야마현과 미에현)번주에서 제8대 장군이 되었습니다. 막부는 綱吉(츠나요시) 대에 개정난에 심각했었기 때문에 吉宗는 무사에게 근검절약을 명하고 上量米制<sup>21</sup>를 제정하였습니다. 쌀값을 안정시키기 위해 노력하고 대관 등에 유력한 인재를 등용하고 새로운 농경지 개발을 추진하였습니다.

20) 徳川吉宗(도쿠가와요시무네)가 에도시대 중기에 주도한 막부의 개혁. 에도시대에 막부가 실시한 3대 개혁(교보, 칸 세이, 덴표) 중 하나이다.

21) 上り米の制: 參勤交代에서 다이묘가 에도에 있는 기간을 1년에서 반년으로 단축하는 대신 1만석당 100석의 쌀을 막부에 바치게 하였습니다.

公事方御定書(에도 막부의 기본 법전)라는 재판의 기준이 되는 법률을 정하고 서민의 의견을 듣기 위해 目安箱(매야박코, 백성들이 투서함)를 설치하였습니다. 또 크리스티교와 관계 없는 과학기술 등의 漢譯된 유럽의 서적을 수입하였습니다. 吉宗가 행한 향보개혁에 의해 재정은 일시적으로 회복되었습니다.

**[화폐 경제의 확대]** 長崎(나가사키, 규슈 소재)에서의 무역액이 제한되었기 때문에 목면과 생사, 견직물 등은 수입량이 대폭으로 감소하였습니다. 그 때문에 생산물의 국산화가 꺾였습니다. 면 재배는 전국으로 보급되었고, 면직물산업은 오사카 주변 외에 尾張(아오리, 아이치현 소재) 등에서 발달하였습니다. 양잠도 각지에서 행해지고, 면직물 기술이 桐生(기류, 군마현 소재)와 足利(아시카가, 도치기현 소재)에 전해지고, 西陣織(니시진오리)와 견줄만큼 질 좋은 제품이 나타나게 되었습니다.

농업이 발달함에 따라 농기구와 비료를 구입하는 등 농민도 화폐가 필요하기 되고, 자금자족에 가까운 농촌은 변화를 맞이하게 되었습니다.