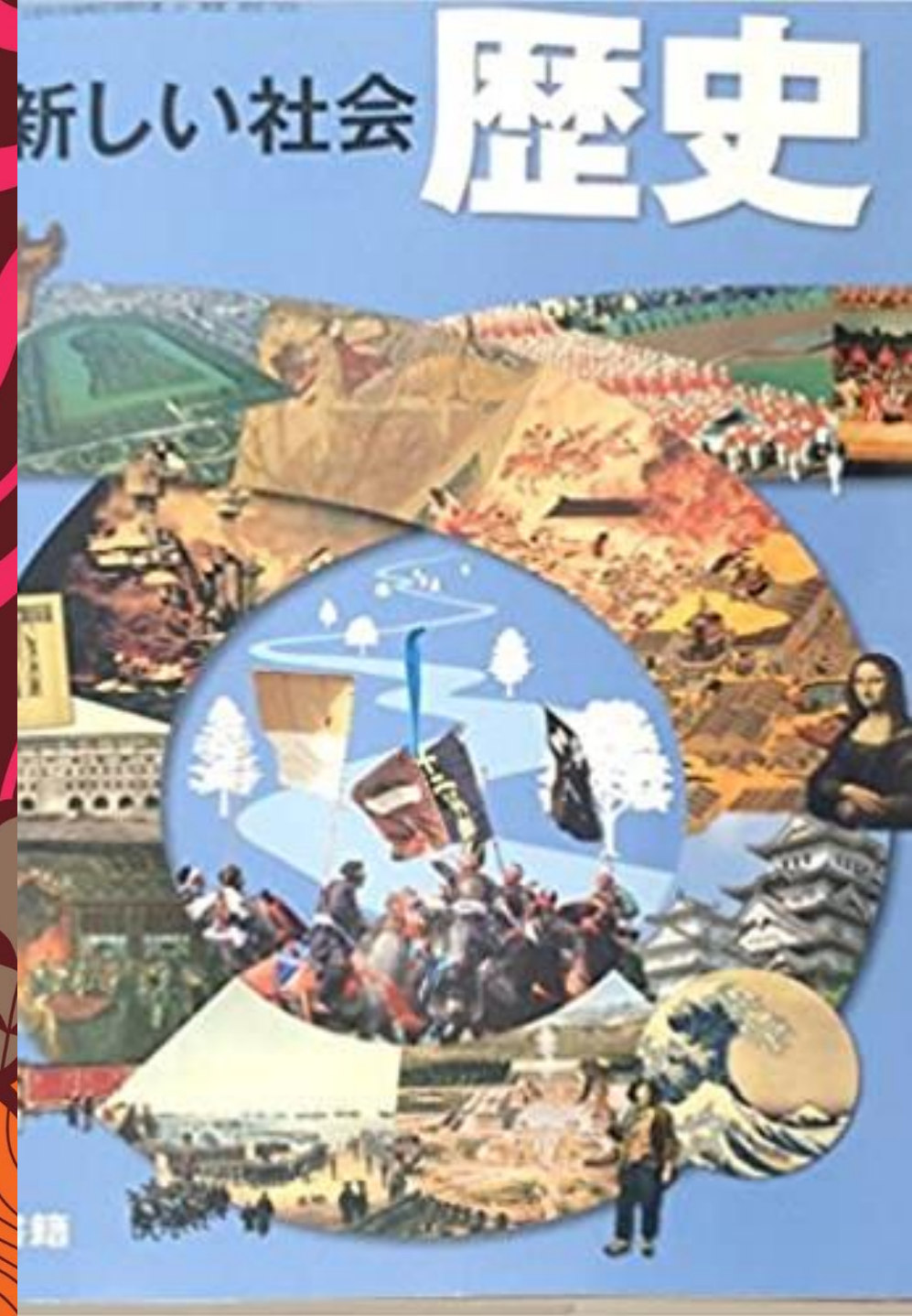


역사와 교육학회  
월례 발표 및 강독회  
新しい社会 歴史

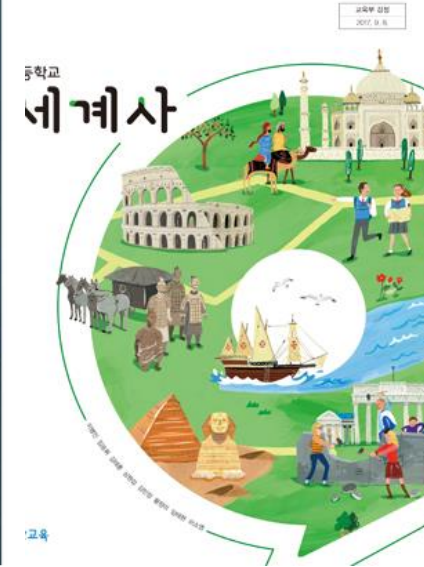
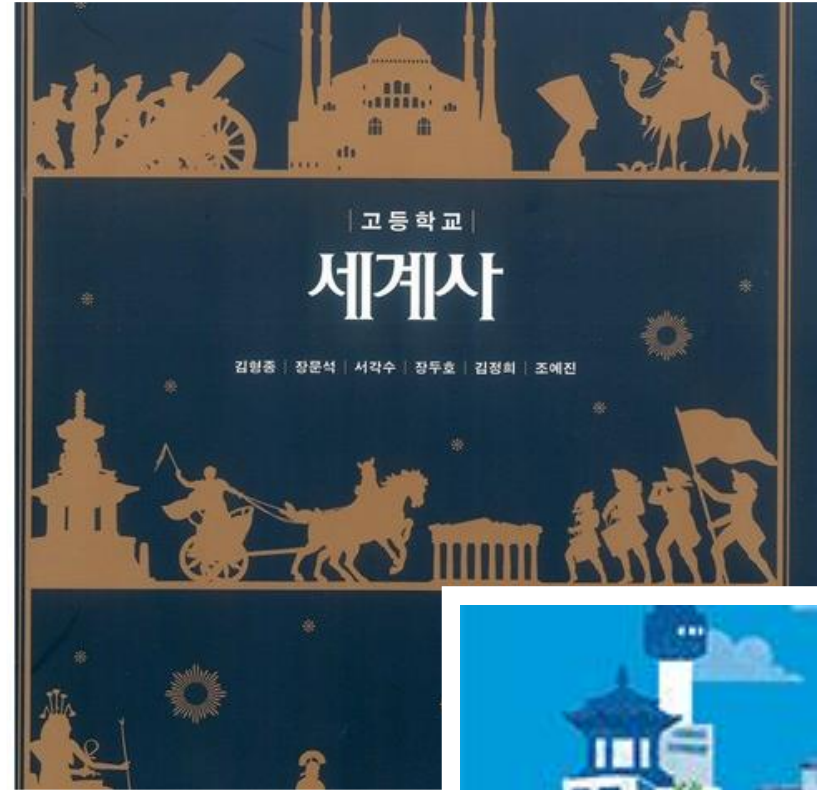
구리 인창고등학교

교사 김병운



# 참고 한국 교과서

- 2015 개정교육과정 고등학교 세계사  
비상교육
- 2015 개정교육과정 고등학교 세계사  
금성출판사
- 2015 개정교육과정 동아시아사  
금성출판사
- 2015 개정교육과정 한국사  
동아출판사



## 4 享保の改革と 社会の変化

きょうほう  
享保の改革

かへい  
貨幣経済の  
広がり

ひゃくしょういっせ  
百姓一揆と  
差別の強化

## 5 田沼の政治と 寛政の改革

たぬまのせい  
田沼の政治

かんせい  
寛政の改革

ざいざい  
財政難に苦しむ  
諸藩

## 6 新しい学問と 化政文化

こくがく  
国学と蘭学

かせい  
化政文化

きょういく  
教育の広がり

## 7 外国船の出現と 天保の改革

うちばらい  
異国船打払令と  
おおしお  
大塩の乱

てんぽう  
天保の改革

ゆうはん  
雄藩の成長

私たち歴史探検隊

この時代の特色を  
とらえよう

「ディスカッション」をして

◀ この時代の歴史の学習を確認しよう

この時代の歴史が広がった地域は 独自の

した。土地を手放して<sup>こさくにん</sup>小作人になる者や、都市に出かせぎに出る者も多くなり、一方では土地を買い集めて<sup>じぬし</sup>地主となる者が出るなど、農民の間で<sup>ひんぶ</sup>貧富の差が拡大していきました。

農村では、農民が作物を自分で製品に加工して<sup>といや</sup>問屋に売る<sup>かない</sup>家内工業が発達してきました。18世紀ごろから、商品を買集める問屋が農民に<sup>しよつき</sup>織機やお金を前貸しして布を織らせ、製品を安く買い取るようになりました。これを<sup>といやせいかないこうぎょう</sup>問屋制家内工業といいます。19世紀ごろには、大商人や地主の中に、工場を建設し、人をやとって分業で製品を作る者が現れました。これを<sup>こうじょうせいしゅこうぎょう</sup>工場制手工業(マニユファクチュア)といい、近代工業が発展する<sup>きそ</sup>基礎になりました

한국의 세계사와 동아시아사 교과서에서는 일본과 관련하여 매뉴팩처보다 도시화에 주목하는 경향이 보임.

토지를 넘기고 소작인이 되는 자와 도시로 가 날품팔이를 하러 나가는 자도 많았고, 한편으로는 토지를 매집하여 지주가 된 자가 나오는 등 농민 사이에서 빈부격차가 확대되었습니다.

농촌에서는 농민이 작물을 스스로 제품을 가공하여 도매상에게 파는 가내공업이 발달해 왔습니다. 18세기경부터 상품을 매집하여 도매상이 농민에게 직조기나 돈을 미리 빌려주고 포를 짜게 하고 제품을 짜게 사들이게 되었습니다. 이것을 도매제 가내 공업 (선대제 수공업)이라고 합니다. 19세기경에는 대상인이나 지주 중에도 공장을 건설하고 사람을 고용하여 분업으로 제품을 만드는 자도 나타났습니다. 이것을 공장제 수공업 (매뉴팩처)라고 하고 근대 공업이 발전하는 기초가 되었습니다.

## 百姓一揆と差別の強化

18世紀になると、農村では多くの村が団結して、領主に年貢の軽減や不正を働く代官の交代などを要求する

百姓一揆<sup>ひゃくしょういつぎ</sup>を起<sup>57</sup>こし、大名の城下<sup>だいまう じょうか</sup>におし寄せることもありました。

→p.83

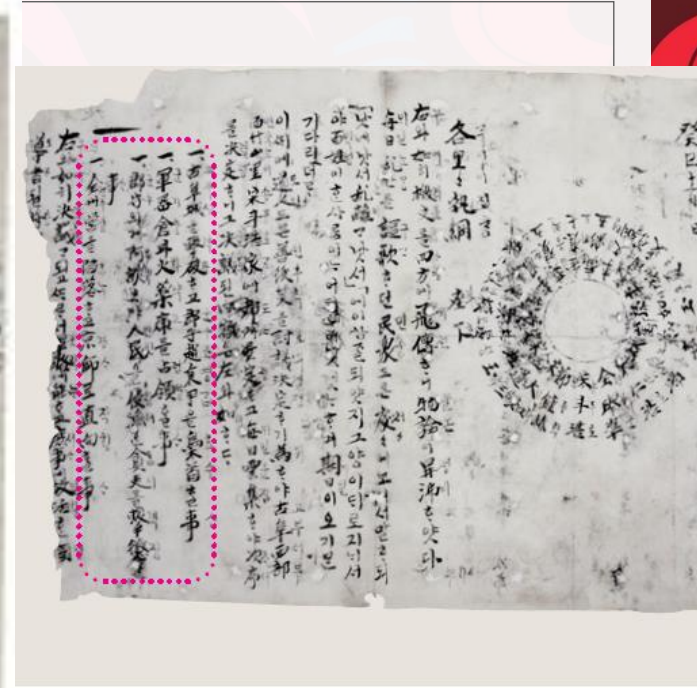
都市では、米の買いしめをした商人に対する打ちこわしが起<sup>5</sup>こりました。これに対して幕府や藩は、えた身分、ひにん身分の人々に対して、日常生活や服装で、さらに統制を強め、百姓一揆をおさえるために、農民と対立させることもありました。このような中でも、これらの差別された人々は、助け合いながら生活を高めていき、人口の増加も見られました。



享保の改革では、どのようなことが行われたか、政治と財政の二つの面から説明しましょう。



카라카사 렘반조

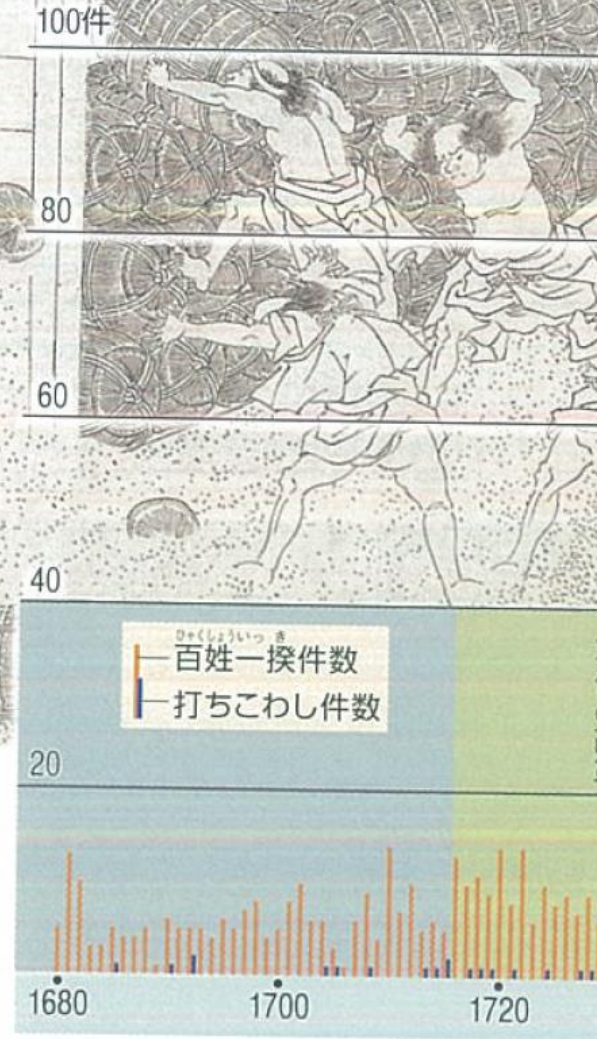


사발통문

18세기가 되면서 농촌에서는 다양한 마을이 단결하여 영주에게 연공의 경감과 부정하게 일하는 다이칸 교체 등을 요구하는 농민 봉기가 일어나 다이묘의 성 아래에까지 밀어닥치는 일도 있었습니다. 도시에서는 쌀을 독점한 상인에 대한 습격과 파괴가 일어났습니다. 이것에 대해 바쿠후와 한은 에타 신분, 히닌 신분 사람들에게 대해서도 일상생활과 복장에서 더욱 통제를 강화하고 농민 봉기를 억누르기 위해 농민과 대립시키는 일도 있습니다. 이러한 속에서 차별 받았던 사람들은 서로 도우면서 생활을 높여갔고 인구 증가도 보였습니다.

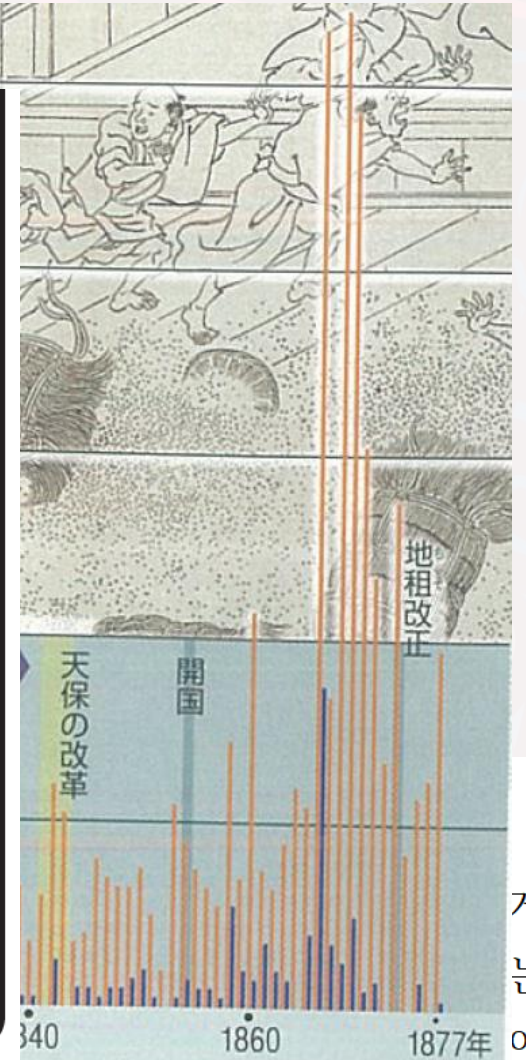
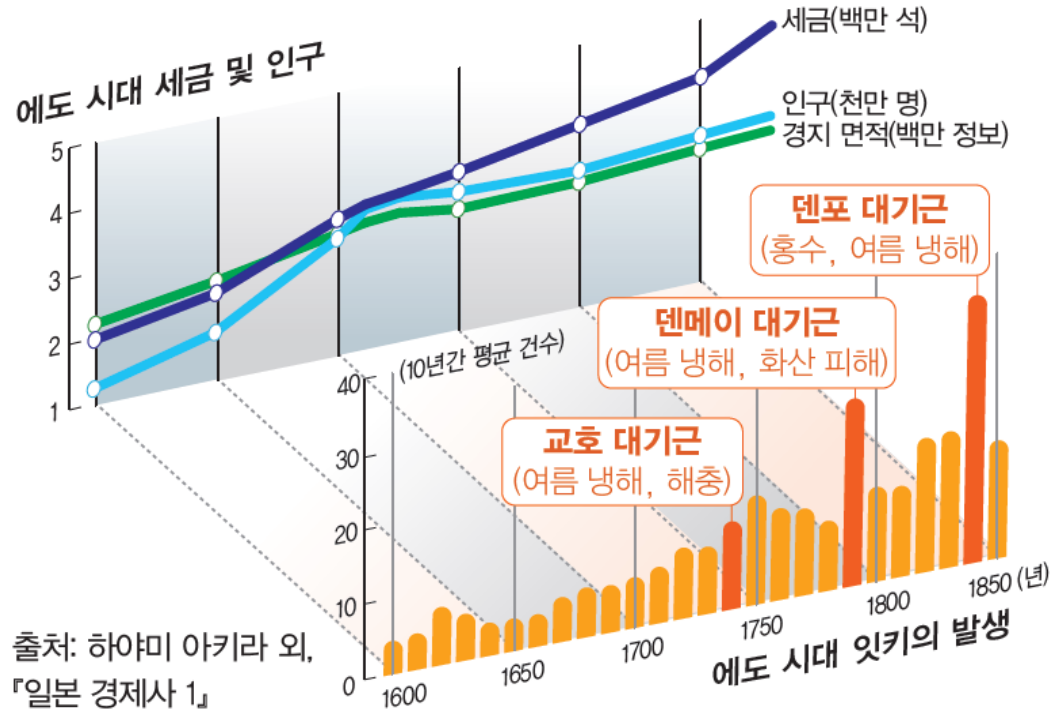
百姓一揆と差別の強化

18世紀になると、農村では多くの村が団結して、領主に年貢の軽減や不正を働く代官の忒



자료 3

에도 시대 대기근의 발생과 '잇키'(농민 봉기)



계 일  
는 일  
에 대

も貨幣が必要になり、自給自足に近かった農村は変わっていきます。

5 打ちこわしの様子(上)と百姓一揆・打ちこわしの発生件数(上: 幕末江戸市中騒動図)

받았던 사람들은 서로 도우면서 생활을 높여갔고 인구 증가도 보였습니다.

## 田沼の政治

18世紀後半、老中になった田沼意次<sup>たぬまおきつく</sup><sup>2</sup>は、商工業者が株仲間<sup>かぶなかも</sup>を作ることを奨励<sup>しょうれい</sup>し、これに特

権をあたえるかわりに営業税を  
を活発にするため、輸出品であ  
調査を行い、俵物の輸出を拡大  
(千葉県)の干拓も始めました。

この時代は、商工業が活発に  
術が発展しましたが、地位や  
また、1782(天明2)年に起こっ  
の大噴火<sup>ふんか</sup><sup>3</sup>などによる凶作で、  
揆や打ちこわしが起こり、意

### 자료 1 데지마



중국인 거주지인 도진야시키  
에도 막부는 해금령 직후 중국 상인의  
활동을 나가사키로 한정하였다.

네덜란드 상선

중국 상선

중국인 상품 창고로  
사용된 인공섬

네덜란드 상관이  
위치한 인공섬 데지마

데지마가 서양의 무역을 할 수 있는 유일한 장소였다. 이것을 통해 서양의 과학, 기술, 문화가 전래되었고, 에도 막부는 네덜란드 상관이 제출하는 보고서를 통해 해외 정보를 파악하였다.

들이 발전했습니다만 지  
위나 특권을 구하는 뇌물이 횡행했습니다. 또 1782년에 일어난 텐메이 기근은 다음해 아사마  
산의 대분화 등에 의한 흉작으로, 전국에 퍼져갔습니다. 각지에서 백성 봉기와 습격과 파괴가  
일어나 오키츠구는 로쥬에서 물러나게 되었습니다.

1787年には、江戸や大阪で大規模な打ちこわ

## 칸세이 개혁

1787년에는 에도와 오사카에서 대규모의 파괴와 습격이 일어났습니다. 이러한 중에 로쥬가 된 마쓰다이라 사다노부는 할아버지 도쿠가와 요시무네의 정치를 이상으로 하는 개혁을 시작하였습니다. 에도 등에 나와있던 농민을 고향으로 돌려보내고 흉작과 기근에 대비하기 위해 각지에 창고를 세워 쌀을 저장하게 하고 상품작물 재배를 제한하였습니다. 또 에도의 유시마에 쇼헤이자카 가쿠몬쇼를 만들어 여기에서 주자학 이외 학문을 가르치는 것을 금하고 시험을 시행해 유능한 인재의 등용을 도모하였습니다. 또한 검약령을 내는 한편 하타모토와 고케닌이 후다사시로부터 빌렸던 돈을 말소해 버렸습니다. 그러나 정치비판을 금지했다거나 출판을 엄하게 통제했거나 했으므로 사람들의 반감을 샀습니다. 유곽을 무대로 하는 샤레본의 몰락

1792년에 러시아 사절 랍스만이 에조치의 네무로에 내항하여 표류민인 다이코쿠야 코우다 유우를 바래다주고 통상을 요구하자 막부는 나가사키에서 교섭하라고 회답했습니다. 1804년 나가사키에 온 러시아 사절 레자노프에 대해 막부는 국교가 있는 조선, 류큐와 무역을 하고

アの使節レザノフに対し、幕府は、国交のある朝鮮、琉球(沖縄県)



나가사키에 온 러시아 사절 레자노프에 대해 막부는 국교가 있는 조선, 류큐와 무역을 하고 있는 네덜란드, 중국 이외의 나라와는 관계를 갖지 않는다는 것이 국가의 결정이다.라고 하면서 이것을 거절하였습니다. 러시아를 경계한 막부는 에조치와 카라후토(사할린) 조사를 행하여 19세기 전반까지 에조치를 막부가 직접 지배지로 하였습니다.

### 재정난에 신음하는 여러 한

여러 한은 17세기 후반으로부터 제정이 악화되어 한사츠라고 불리는 한 독자의 지폐를 발행하거나 가신의 봉록을 줄이거나 했습니다. 18세기 후반에는 여러 한에서도 개혁을 행하였습니다. 요네자와(야마카타 현)과 쿠마모토 한은 각각 철기의 도료와 망둥어 등 특산물의 생산을 장려하고 전매제를 채택하여 재정을 재정비하는 데 성공하였습니다.

# 해체신서

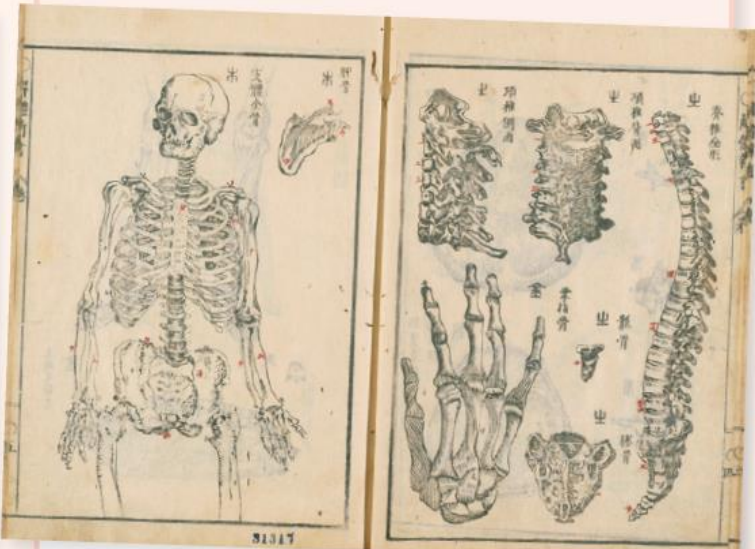
조사해봅시다

## 1 해체신서와 2개의 해부도

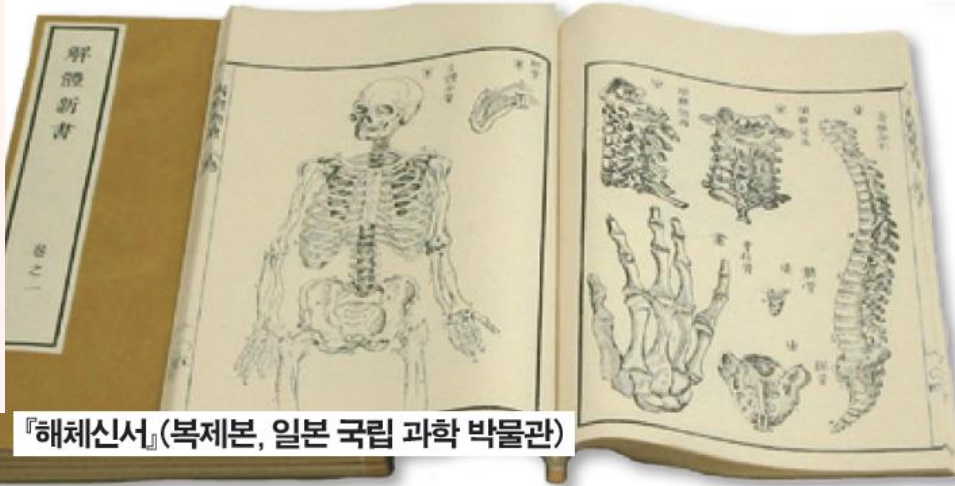
### 난학의 대중화

『해체신서』는 스기타 겐파쿠 등이 4년간의 노력 끝에 번역하여 1774년에 출간한 서양 의학서이다. 이 책이 번역되면서 에도 시대에 난학이 대중화하기 시작하였다.

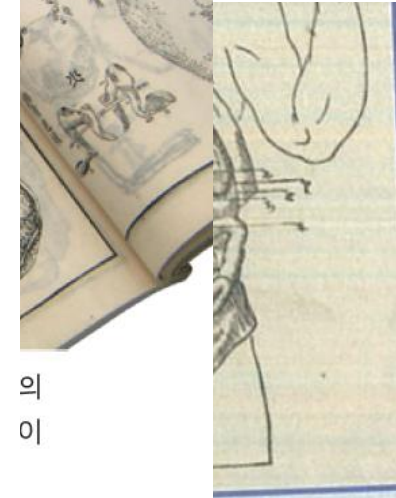
서양 다른 유럽의 해부



『해체신서』의 뼈 구조 그림 『해체신서』는 일본에서 서양의 해부학 서적을 번역한 책이다. 이 책의 출판을 계기로 난학이 융성하였다.



『해체신서』(복제본, 일본 국립 과학 박물관)



의 이

국학

일본 지도는 코지카 왕양이운 같은 시기로 유럽에서 왔거나 늘어났고 여 일본 술로 전



伊能忠敬の地図 (大日本沿海輿地全図) 副

日本の古地図の研究が進んだ

후바. 모두 오리 노리 | 천황관 | 아마테라스가 없는 존재로, 크리스티아니티가 지 못한다. 아마테라스가 아니고, 그 후손인 천황이 선하든 악하든 옆

- 모토

일본 지도를 만들었습  
量し, 正確な日本地図を



「대동여지도」  
(경상북도 산림 과학 박물관)

등을 평가하  
막말의 존

네덜란드어  
문법책을  
이들은 점차  
학을 도입하  
유럽의 기

「도주 히자쿠리게(道中膝栗)을 앞뒤로 반복시키면서(膝栗)을 앞뒤로 반복시키면서(膝栗)

# 카세이 문화

1  
주요  
화기



청의 경극



조선의 송파 산대놀이



에도 시대의 가부키

가부  
연극  
에도 이  
계본  
람들



<에도대교의 소나기> 우타카와 히로시게(왼), 빈센트 반고흐의 모사 1887 (오). 우타카와 히로시게의 그림을 빈센트 반고흐가 모사했다. '자포니즘'이 서양 미술에 얼마나 큰 영향을 끼쳤는지 알 수 있는 그림이다. ©public domain [그림 반고흐 박물관(vangoghmuseum)]

婦女人相十品  
相觀 歌麿 考画



か  
り「神



렸고 키다  
수한 작품  
작부를 비  
깃쿠의 골  
영 신소설이 사  
을 표현하고 고

諧(俳句)では、<sup>かい はいく</sup>与謝蕪村<sup>よ さ ぶ そん</sup>が絵のように風景を表現し、<sup>こ ば や し い っ さ</sup>小林一茶は

요사 부손이 그림같은 풍경을 표현하고 고

에도 시대는 문서 행정<sup>そ ぼく</sup>이 철저해지면서 읽기, 쓰기, 셈법 등  
을 가르치는 **테라코야**가 세워졌습니다. 여학생이 많은 테라코  
야에서는 그림, 다도, 바느질 등도 가르쳤습니다.

조선의 서당  
(「서당도」, 국립중앙박물관)

↑ 6 寺子屋 (渡辺崋山筆 一掃百態 東京都 重)



この時代の学問や文化の特色を、次の三つの分野からそれぞれ説明しましよ  
う。【①学問 ②文学 ③絵画】

이국선타불령과  
오시오의 난

19세기가 되면서 러시아 뿐만 아니라 영국과 미국 배도 일본에 접근하게 되어 1808년에는 영국 군함이 나가사키항구에 침입하는 사건이 일어났습니다. (페톤호 사건). 1825년, 막부는 이국선 타불령을 발표하여 표류민을 인도하고 통상을 요구한 미국 상선을 포격하는 사건이 일어났습니다. (모리슨 호 사건), 난학자 와타나베 가잔과 타카노 쇼에이는 외국선 타불을 비판하는 책을 썼기 때문에 1839년에 막부에 의해 엄한 처벌을 받았습니다. (반샤의 옥)

1830년대에는 텐포의 기근이 전국을 덮쳐 많은 아사자가 나오고 백성 봉기와 습격과 파괴도 재차 일어났습니다. 저직 오사카 마치부교쇼의 관리인 양명학자 오시오 헤이하치로<sup>2)</sup>는 부교쇼의 대응에 불만을 갖고 1837년에 제자 등 300명 가량의 대상인을 인솔하여 쌀과 금을 기근으로 신음하는 사람들에게 나누어 주도록 하였습니다. (오시오의 난) 막부는 관리의 반란에 커다란 충격을 받았습니다.

## 텐포의 개혁

1841년에는 로쥬 미즈노 타다쿠니<sup>3)</sup>가 막부의 힘을 회복하기 위해 텐포의 개혁을 시행하였습니다.

검약령을 내리고 상인의 화려한 풍속을 단속하였고 정치 비판과 풍기를 어지럽히는 소설 출판을 금지하였습니다.

물가 상승을 억누르기 위해 영업을 독점하고 있는 도매상 조합 해산을 명하고 에도에 날품 팔이로 나와있는 농민을 고향 마을로 돌아가게 하였습니다.

타다쿠니는 아편전쟁으로 청이 영국에게 패했다는 것을 알게 되자 이국선타불령을 중지하고 일본에 기항하는 외국배에게는 연료인 장작이나 물을 줄 것을 명하는 한편으로 군사력 강화를 목표로 하였습니다. 쇼시<sup>4)</sup>로부터 에도만까지 수로를 만들기 위해 인바늬의 개발을 재개하고 또 에도와 오사카 주변 농촌을 막령으로 하려고 했습니다만, 다이묘나 하타모토의 강한 반대를 만나 타다쿠니는 개혁 개시로부터 대략 2년여만에 로쥬를 사임하게 되어 개혁은 실패하였습니다.

## 유우한의 성장

주로 서일본의 여러 한(가고시마현)은 아미 군력을 비축하고 있었습니다. 출하였습니다. 죠슈한(야)었습니다. 또 비젠한과 사여 대포 등을 제조했습니다. 갖게 되었습니다.

외국 배의 출현과 막

① 미국 ② 영국 ③



↑ ↗ 7 反射炉 (左: 山口県萩市 高さ11.5m, 世  
右: 静岡県伊豆の国市 高さ15.7m) 火炎を  
反射させることで高温を出し、質の良い鉄を  
製造できました。左は長州藩, 右は幕府が造  
った反射炉です。

행하였습니다. 사츠마 한 시켜 밀무역 등으로 경제 전매제로 하고 유럽에 수 대해서 금융업을 하고 있 화하고 반사로<sup>5)</sup>를 건설하 대해 정치적인 발언력을

설명해 봅시다.



## 浮世絵にえがかれた風景から

浮世絵を探る 東京都台東区・文京区

えみさんは、学校の近くの上野恩賜公園にある清水観音堂の前に新しく植えられた松の木の枝が、丸く曲げられていることを不思議に思っていました。その後、学校の授業で浮世絵の学習をしたときに、その松は歌川広重がえがいた「江戸名所百景」の「上野山内月の松」を再現したものであることを知りました。

### 1 調べるテーマを決めよう

えみさんたちは、近くにある東京国立博物館で、教科書に名前が出ている鈴木春信や歌川広重、葛飾北斎などの浮世絵を見たり、図書室やインターネットで浮世絵について調べたりしました。その結果、江戸時代には大量の浮世絵が作られていたことや、ヨーロッパにまで伝わり、ゴッホなどの画家が浮世絵を集めて模写していたことなどを知りました。えみさんたちは、調べているうちに出てきた疑問を基に学習課題を立て、さらにくわしく調べてみることにしました。

#### グループの学習課題

- ・なぜ浮世絵を大量に作る事ができたのだろう。
- ・浮世絵は、どのような人々によって作られたのだろう。

### 2 地域の人にインタビューしてみよう

えみさんたちは、警教寺という寺に葛飾北斎の墓があることを知り、実際に寺を訪ねて、住職から話を聞くことにしました。

北斎は人物や動物をえがくため、解剖学を学んでいた。  
北斎は「富嶽三十六景」のほかにも、「北斎漫画」や本のさし給などをかいていた。



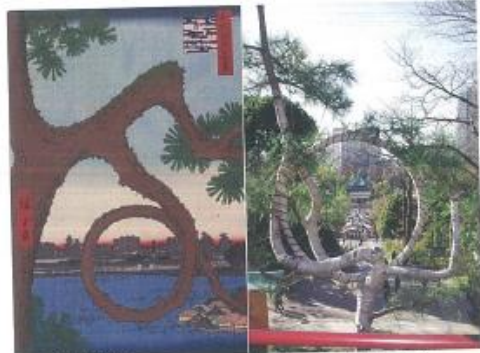
④ 葛飾北斎の墓

葛飾北斎はどんな人だったのかな。



⑤ 警教寺で話を聞く

今でも、多くの作品が残っているね。



① 「上野山内月の松」  
(歌川広重「江戸名所百景」)

② 再現された「月の松」  
(東京都台東区)



③ 清水観音堂と月の松



ウキヨエに 그려진 풍경들로부터 우키요에를 찾는다.

우키요에를 찾다. 도쿄도 타이토오구, 분쿄구

에미상은 학교 근처 우에노온시 공원에 있는 시미즈 관음당 앞에서 새롭게 심어진 소나무 가지가 둥글게 구부러져있는 것을 이상하게 생각하고 있었습니다. 그 후 학교 수업으로 우키요에를 학습할 때 그 소나무가 우타가와 히로시게가 그린 “에도 명소 백경”의 “우에노산나이 츠키노 마츠”를 재현한 것이라는 것을 알게 되었습니다.

### 1. 조사할 테마를 정한다.

에미상들은 근처에 있는 도쿄 국립박물관에서 교과서에 이름이 나오는 스즈키 하루노부와 우타가와 히로시게, 카츠시카 호쿠사이 등의 우키요에를 보거나 도서실과 인터넷에서 우키요에에 대해서 조사했습니다. 그 결과 에도 시대에 대량으로 우키요에가 만들어진 것과 유럽에까지 전해져 고희 등의 화가가 우키요에를 모아 묘사한 것 등을 알게 되었습니다. 에미상들은 조사 중에 나왔던 의문을 기반으로 학습 과제를 세우고 더 자세하게 조사해 보기로 했습니다.

#### 그룹 학습과제

- ・ 왜 우키요에를 대량으로 만드는 것이 가능했던 것일까?
- ・ 우키요에는 어떤 사람들에 의해서 만들어진 것일까?

### 2. 지역 사람에게 인터뷰를 해본다.

에미상들은 사이큐지라는 절에 카츠시카 호쿠사이의 묘가 있는 것을 알게 되어 실제로 절을 방문하여 주지로부터 이야기를 듣기로 했습니다.

- ・ 호쿠사이는 인물과 동물을 그렸기 때문에 해부학을 배웠다.
- ・ 호쿠사이는 “후가쿠산쥬롯케이” 외에도 “호쿠사이 망가”와 책의 삽화 등을 그렸다.

여기에서는 자기 주변에 남아있는 풍경과 그림 등으로부터 역사를 조사하는 예가 소개되었습니다. 역사탐험대의 방법도 참고로 하여 주변 지역을 조사해 봅시다.

### 3. 우키요에 만들기를 체험해 봅시다.

또한 에미상들은 조사할 때 보았던 우키요에가 많이 후지산, 일본 기녀, 탕기 할아버지, 그림들, 가늠자를 들



탕기 할아버지의 초상화(고흐) 일본의 우키요에는 모네, 고흐 등 인상파에 영향을 주었다.

ここには、身近な地域に残る風景や絵画などから、身近な地域の歴史を調べることが出来ます。

### 3 浮世絵作りを体験してみよう

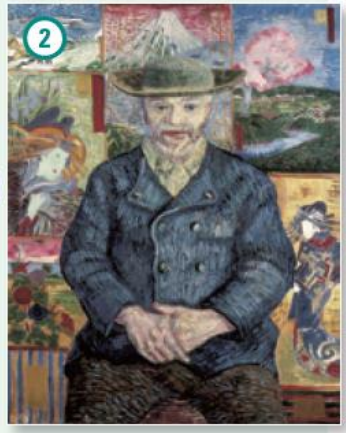
さらに、えみさんたちは、調べているときに見た浮世絵の多くが複製されたもので、現在でも浮世絵が作られていることを知りました。えみさんたちは、現在も浮世絵を作っている高橋工房を訪ね、浮世絵の制作について話を聞くことにしました。

浮世絵は、絵師、彫り師、酒り師など、多くの人々の分類によって制作されている。「毛刷」や「ぼかし」、「空留り」など、さまざまな技術がある。版印にすることで、大量に生産することができた。



### 우키요에에 반한 고흐

화물 포장지로 유럽에 건너온 19세기 당시 유럽의 인상을 크게 매료시켰다. 그중 고흐(1853~1890)였다. 그는 우키요에 10점 이상 수집했고 모작을 자신의 그림에 우키요에를 삽입했다. 그가 그린 「탕귀 영감」 배경을 우키요에로 도배하였다. 배경에는 「삼포옥의 작품」을 포함하여 후지산, 기녀와 같은 다양한 소재가 묘사되어 있다.



### 생각 나눔 활동

#### 동아시아 문화유산을 어떻게 소개할 수 있을까?

활동 안내 동아시아의 특징을 보여주는 손수제작물을 제작을 통해 동아시아 문화 유산을 어떻게 소개할 것인지 고민해볼 수 있도록 한다.

주제 선정 ① 삼국지 ② 탕기 할아버지 ③ 유교 경전 ④ 공민왕 ⑤ 불상 ⑥ 한자 동아시아의 역사와 문화는 곧 동아시아의 정체성을 구성한다. 동아시아의 특징을 보여 주는 문화유산을 소개하는 손수제작물(UCC)을 제작하여 보자.

수업 목표 영상을 촬영하기 전 교육현장이 표현하고자 하는 주제를 가장 잘 드러낼 수 있는 영상의 표현 방법과 장점을 선정한다.

### 삼국지를 이용하여 손수제작물 만들기



채용진이 그린 「삼국지연의도」

삼국지는? 삼국지는 진(晉)의 학사 진수가 후한 말부터 진 초기까지 100여 년의 역사를 서술한 책에서 출발하였다. 이후 남북조 시대의 배송지는 삼국지에 상채한 주를 달아 그 가치를 크게 높였다. 원 말 명 초의 나관중은 이를 기초로 「삼국지통속연의」를 지어 소설로 재구성하였다. 그 결과 소설화한 「삼국지」(「삼국지통속연의」)는 오늘날에 세계적으로 사랑받는 이야기로 알려지고 있다.

- 소모임 활동 4~6명이 모임을 이루어 진행하는 활동이다.
- 역할 나눔 모든 대표, 발표자, 영상 편집 담당, 영상 촬영 담당, 배우 역할
- 소재 및 주제 정하기 ① 동아시아를 대표하는 문화유산이 무엇인지 의논하여 제작할 소재를 정한다. ② 선정된 소재에 대한 정보를 수집한다.
  - 소재에 대한 기본적인 정보
  - 해당 문화유산이 동아시아 역사에서 갖는 의미
  - 오늘날까지 남아 있는 영향력
 ③ 수집한 정보 중 한 가지 특징을 집중적으로 소개하는 글을 작성한다.
- 손수제작물 제작하기 ④ 영상의 여러 표현 방법을 조사한 후, 계획하는 내용에 가장 어울리는 연출 기획안을 작성한다. ⑤ 연출과 편집을 통해 기획안을 구현하는 영상을 완성한다.
- 친구들에게 소개하기 ⑥ 학급 친구들에게 제작한 영상을 상영한다. ⑦ 발표자는 영상의 제작 의도를 소개하고 간단한 질문을 받는다.
- 유의 사항 ① 손수제작물(UCC)은 영상 외에 그림, 글, 노래 등 모든 종류의 콘텐츠를 뜻하지만, 이번 활동에서는 문화유산을 가장 잘 표현하는 영상을 제작하도록 한다. ② 광고, 영화, 다큐멘터리 등을 참고하여 전달하려는 의도를 명확히 드러내는 표현 방법을 고민한다.

평가하기

- 제작한 영상은 진실과 흥미 유발을 함께 충족하였는가?
- 발표 주제/ 동아시아의 정체성을 표현하는 데 적절하였는가?
- 활동을 통해 발표 주제에 대한 이해가 이전보다 나아졌는가?
- 모든 구성원이 모두 적극적으로 참여하여 각자의 임무를 수행하였는가?

접한 고흐는 이에 영향을 받아 밝은 색채와 바둑판 양식을 그림에 종종 사용하였다.

카오,(도쿄 독립 도서관)와 「운룡 무늬 옷을 입은 기녀,(지바 시립 미술관) 2. 고흐의 「탕귀 영감」(프랑스 로댕 미술관)

## 이슬람교의 확대

ムハンマド의 死後, 其의 後繼者<sup>こうけいしゃ</sup>たちは, アラビア半島の外部に<sup>1</sup>あった 国々<sup>せいふく</sup>を征服し, 急速に領土を拡大していきました。これにともなって, イスラム教も広がり, 西はトルコやイベリア半島, 東はイランや東南アジアなどにイスラム教国ができました。このように世界的に広まったにもかかわらず, イスラムの教えはムハンマドのころか<sup>→p.31</sup>らアラビア語で伝えられ, コーランも各地の言葉に<sup>ほん</sup>翻<sup>やく</sup>訳されることはありませんでした。このため世界各地のイスラム教徒は, 人種や民族がちがっても宗教が同じであればたがいを仲間だと見なしており, アラビア語を共通語にしたコミュニケーションができました。

### 이슬람교의 확대

무함마드 사후 그 후계자들은 아라비아 반도 외부에 있는 나라들을 정복하여 급속하게 영토를 확대해 가고 있었습니다. 이와 함께 이슬람교도 퍼져가 서쪽으로 투르크와 이베리아 반도, 동쪽은 이란과 동남아시아 등으로 이슬람교 국가가 생겨났습니다. 이처럼 세계적으로 퍼져감에도 불구하고 이슬람교는 무함마드 때부터 아라비아어로 전해져 코란도 각지의 언어로 번역되지 않았습니다. 이 때문에 세계각지의 이슬람교도는 인종과 민족이 다름에도 종교가 같다면 서로를 동료로 보게 되었고 아라비아어를 공통어로 한 커뮤니케이션이 가능했습니다.

りり出したり, アジアとヨーロッパとをつなぐ窓 生活に欠かせないものの中にも, イスラム世界で ム世界で生まれた文化が歴史の中で果たしてき

하거나 아시아와 유럽을 연결하는 창구가 되기 없는 것들 중에는 이슬람 세계에서 생겨난 것 생겨난 문화가 역사 속에서 담당해 온 역할을

## イスラム教とヨーロッパ文化

急速に領土を拡大していったイスラム教国は、7世紀にはエルサレムを→p.30 1・31 36占領したり、8世紀にはイベリア半島から現在のフランスに進出しようとしたりするなど、ヨーロッパのキリスト教国にとっては深刻な脅威でした。2 2

→p.20バグダッドを中心とするイスラム世界が、こうした学問をアラビア語に翻訳して吸収し、さらに発達させた

しかし、イスラム世界とヨーロッパ世界は、敵対していただけではなく、文化や学問で深くつながっていききました。ちゅうせい中世の西ヨーロッパでは、古代ギリシャの学問がルネサンスの時期まで忘れられていましたが、

3のです。当時の西ヨーロッパの人々は、このようなイスラム世界の学問を、十字軍やイベリア半島を経由して、熱心に取り入れていきました。→p.101

### 이슬람교와 유럽 문화

급속하게 영토를 확대해 가고 있던 이슬람교 국가는 7세기에는 예루살렘을 점령하고 8세기에는 이베리아 반도부터 현재 프랑스에 진출하고자 하는 등 유럽의 크리스티교 국가에 대해서는 심각한 위협이었습니다.

그러나 이슬람 세계와 유럽 세계는 적대하고 있었을 뿐 아니라 문화나 학문에서 깊게 연결되어 가고 있었습니다. 중세 서유럽에서는 고대 그리스의 학문이 르네상스 시기까지 잊혀져 있었지만 바그다드를 중심으로 하는 이슬람 세계가 이러한 학문을 아라비아어로 번역하여 흡수하고 더 발달시켰던 것입니다. 당시 서유럽 사람들은 이러한 이슬람 세계의 학문을 십자군과 이베리아반도를 경유하여 열심히 수용해 왔습니다.

例えば数学では、古代ギリシアで発達した幾何学を基<sup>もと</sup>に、イスラム世界で代数学が生まれました。代数学は、現在の中学校で学ぶ関数グラフの元になっています。また、現在私たちが使っている算用数字は、「アラビア数字」と呼ばれることから分かるように、イスラム世界が起源です。さらに、ゼロ(0)を初めて数式で使ったのも、小数を使い始めたのもイスラム世界の人たちでした。

예를 들면 수학에서는 고대 그리스부터 발달한 기하학을 기초로 이슬람 세계에서 대수학이 발생했습니다. 대수학은 현재 중학교에서 배우는 함수 그래프의 기원이 되었습니다. 또 현재 우리들이 사용하고 있는 계산용 숫자는 아라비아 숫자라고 불리는 것처럼 이슬람 세계가 기원입니다. 또한 0을 처음으로 수식으로 사용한 것도 소수를 사용하기 시작한 것도 이슬람 세계 사람들이었습니다.

科学では、現在使われているアルコール(alcohol)やアルカリ(alkali)など、「al」で始まるものにはイスラム世界が起源のものが多く見られます。

このほか、医学や神学といった学問も、イスラム世界で発展しますが、アルタイル(Altair)やベガ(Vega)、デネブ(Deneb)といった星の名前も、古代ギリシャの天文学を発展させたイスラム天文学の名残です。

また、インドやイスラム世界の民話を基にした「マ

科学에서는 현재 쓰이고 있는 알콜과 알칼리 등 “알”로 시작하는 것은 이슬람 세계가 기원인 것이 많이 보입니다.

이 외에 의학이나 신학도 이슬람 세계에서 발전했지만 알타이르<sup>6)</sup>와 베가<sup>7)</sup>, 데네브라는 별의 이름도 고대 그리스의 천문학을 발전시킨 이슬람 천문학의 유산입니다.

또 인도와 이슬람 세계의 민화를 기반으로 하여 아라비안 나이트 이야기는 중세 이슬람 세계에서 나타났습니다. 이러한 이야기는 뱃사람 신바드의 모험과 알라딘과 마법램프 등의 이야기를 중심으로 유럽 외의 지역으로 번역되어 현재에는 세계인에게 친근하게 되었습니다. 또한 카페트과 유리 등의 미술·공예품, 커피와 설탕, 향수 등도 이슬람 세계를 기원으로 한다고 알려져 있습니다.

「라비안·ナイト」의物語は、中世のイスラム世界で生まれました。こうした物語は、「船乗りシンドバットの冒険」や「アラジンと魔法のランプ」などの話を中心にヨーロッパやほかの地域で翻訳され、現在では世界中の人々に親しまれています。さらに、じゅうたんやガラスなどの美術・工芸品、コーヒーや砂糖、香水なども、イスラム世界に起源があるといわれています。

45

36

## ヨーロッパとアジアの接点

イスラム世界は、中国やインドとヨーロッパとの中間に位置していたため、古代ギリシャの文化を受けついで発展させると同時に、豊かなアジアの文化をヨーロッパに伝える窓口の役割も果たしてきました。紙や火薬、羅針盤らしんばんといった、後の世界に大きな影響えいきょうをあたえた新技術や、ランプやチェスのような娯楽ごらくも、イスラム世界に持ちこまれて改良され伝えられました。

### トライ

ふだんの生活の中で、イスラム世界が起源のものがほかにないか探しましょう。

このように、中世のヨーロッパ世界が積極的にイスラム文化を吸収しようとしていた一方で、イスラム世界の人々はヨーロッパを後れた世界おくと見なしており、ほとんど関心を示しませんでした。しかし、ルネサンス以降、次第にヨーロッパが力を持つようになっていきます。特に、大航海時代に入って、ヨーロッパ人がイスラム世界を経由→p.102せずにインドや中国と直接交易し進出したりしたことで、ヨーロッパが、イスラム教国よりも優位に立ちました。

유럽과 아시아의

이슬람 세계는 중국과 인도와 유럽의 중간에 위치하고 있어 고대 그리스 문화를 받아 발전 시킴과 동시에 풍부한 아시아의 문화를 유럽에 전하는 창구 역할도 담당해 왔습니다. 종이와 화약, 나침반이라는 후세에 커다란 영향을 준 신기술과 트럼프와 체스와 같은 오락도, 중국과 인도로부터 이슬람 세계가 가지고 들어가 개량한 후 유럽에 전해주었습니다. |

이처럼 중세 유럽 세계가 적극적으로 이슬람 문화를 흡수하려고 했던 한편으로 이슬람 세계의 사람들은 유럽을 뒤쳐진 세계로 취급하고 거의 관심을 보이지 않았습니다. 그러나 르네상스 이후 서서히 유럽이 힘을 갖게 되어 갔습니다. 특히 대항해 시대에 들어서 유럽인이 이슬람 세계를 경유하지 않고 인도와 중국에 직접 교역하거나 아메리카 대륙에 진출하여 유럽의 크리스티교 국가가 이슬람 국가보다 우위에 서는 시대를 맞이하였습니다.

# 江戸のエコ社会

江戸時代、庶民は節約に努め、生活用品も徹底してリサイクルしました。このため江戸時代の生活の在り方が、エコロジー社会の見本として見直されています。

ここでは江戸時代の「エコ社会」について見ていきましょう。

## 에도의 에코 사회

에도시대, 서민은 절약을 위해 노력하여 생활용품도 철저히 에도시대의 생활 방법이 에코로지 사회의 본보기로서 재검토되었습니다. 여기에서는 에도시대의 에코사회에 대해서 알아보시다.

## 옷과 생활용품의 재활용

에도시대의 서민의 다수는 에치고야 등 신품을 판매하는 포목상은 없었고, 에도 거리 여기저기에 있는 헌옷 가게에서 옷을 사 입었습니다. 헌옷사게에도 비교적 새 옷을 파는 가게부터 꽤 오래된 것을 파는 가게까지 다양했습니다. 서민은 자신의 경제력에 맞춰 옷을 선택하고 사회전체로서 재활용이 행해진 것입니다. 보통 입는 유키타 등은 옷감을 사와서 가정에서 바느질하고 오래되서 밖에서 입을 수 없게 되면 잠옷으로 하였고 또 기저귀와 걸레로 사용하고 마지막에는 아궁이의 연료로 사용하였습니다.

## 着物や生活用品 のリサイクル

江戸時代の庶民の多くは、越後屋など新品を売る呉服店ではなく、江戸の街に点在した古着屋で中古の着物を買って着ていました。古着屋にも、比較的新しい着物を売る店から、かなり古いものを売る店までさまざまでした。庶民は、自分の経済力に合わせて着物を選んでおり、社会全体としてリサイクルが行われていたのです。ふだん着るゆかたなどは、生地を買ってきて家庭でぬい、古くなって外で着られなくなると寝巻にし、さらにおむつや雑巾として使い、最後はかまどの燃料にしていました。

江戸時代の庶民の多くは、越後屋など新品を売る呉服店ではなく、江戸の街に点在した古着屋で中古の着物を買って着ていました。

→p.123 10



鍋や釜などの生活用品も、修理を専門とする業者がいて、穴が空いても修理して使いました。傘なども、古いものを買い取る業者がおり、傷んだ竹の骨を取りかえ、新しい油紙をはり直して再生しました。紙くずでさえごみにはならず、これを拾い集め、買い取り業者に売って生活する人もいました。

넴비나 솔 등의 생활용품도 수리를 전문으  
사용했습니다. 우산 등도 오래된 것을 매입하  
로운 기름 종이를 펴서 재생하였습니다. 폐지  
이는 업자에게 팔아 생활하는 사람도 있었습니

リサイクル商品  
としての肥料

米を入れる俵は、米作りの副産物で  
あるわらを使って作られました。庶



民のはき物であるわらじも、  
わらから作られており、わ  
らもごみにはなりませんで  
した。また、田に積んで発  
酵させたわらや、家畜小屋  
の敷き物にしたわら、また、  
燃やしたわらの灰まで、肥  
料として活用されました。

해서  
고 새  
사들

もりさだまんこう 東京  
応器い(字吉鍋穂 東京

리사이클 상품으로서의 비료  
쌀을 담는 가마니는 벼농사의 부산물인 짚을 이용해 만들었습니다. 서민의 신발인 짚신도  
짚으로부터 만들었고 쓰레기가 발생하지 않았습니다. 또 밭에 쌓인 발효시킨 짚과 가축 우리  
의 깔개로 썼던 짚, 또 태운 짚의 재까지 비료로 활용되었습니다.

都市近郊の農村では、都市の住民に向けた野菜などの商品作物の生産が盛んでしたが、これらの作物を作るためには大量の肥料が必要でした。金肥(金で買う肥料)として干鰯ほしかなども使われましたが、いちばん使われたのは、都市→p.121の住民が出すし尿しよでした。し尿は、近郊の農民によって競って買われたので、お金を生む商品として大切にされ、ごみ

にはなりませんでした。パリやロンドンなど、ヨーロッパの都市では下水道が発達しますが、これはし尿を道路に捨てる人が多く、悪臭あくしゅうがして不衛生でもあったからです。日本では農民が定期的にし尿を回収していたので、下水道を造る必要がありませんでした。幕末まつに日本に来た外国人は、みな日本の清潔さにおどろいています。

도시 근교의 농촌에서는 도시 주민을 상대로 야채 등의 상품 작물 생산이 성행했습니다만 이들 작물을 짓기 위해 대량의 비료가 필요했습니다. 금비(돈으로 산 비료)로서 말린 정어리 등도 사용되었습지만, 가장 많이 사용되었던 것은 도시 주민이 내놓는 분뇨였습니다. 분뇨는 근교 농민에 의해서 경쟁적으로 사들여졌으므로 돈이 되는 상품으로서 중요시되어 쓰레기가 되지 않았습니다. 파리와 런던 등 유럽 도시에서는 하수도가 발달했습니다만, 이것은 분뇨를 도로에 버리는 사람이 많아 악취가 나고 비위생적이었기 때문입니다. 일본에서는 농민이 정기적으로 분뇨를 회수하고 있었으므로 하수도를 만들 필요가 없었던 것입니다. 막말에 일본에 온 외국인은 모두 일본의 청결함에 놀라고 있었습니다.

このように江戸時代は、物を修理してできるだけ使うことがあたりまえの社会で、リサイクルする過程に関わって生活する人も大勢いました。江戸時代のエコ社会は、庶民が貧しく、かれらにとって生活用品が比較的高価だったことなども理由で、やむをえずそうになっていた面もありますが、江戸時代の人々は、そうした生活に満足してしまっていたり、リサイクルの重要性がわかっており、私たちにも学べます。

트라이

평소 버려버렸던 것으로 리사이클 가능한 것이 없었는지 찾아봅시다.

이처럼 에도시대는 물건을 고쳐쓰는 것이 가능한 만큼 사용하는 것이 당연한 사회로 재활용하는 과정에 관해서 생활하는 사람도 많이 있었습니다. 에도시대의 에코 사회는 서민이 가난하고 그들에 있어서 생활용품이 비교적 고가였다는 등의 이유로 어쩔 수 없이 하는 것과 같은 면도 있었습시다만, 에도시대 사람들은 그러한 생활을 만족하고 있었습니다. 물자가 적은 에도시대에 행해진 리사이클의 방법에는 생활의 지혜가 넘쳐나고 있어 우리들에게도 배워야 할 바가 많이 있습니다.

10



ふだん捨ててしまっているもので、リサイクルできるものがないか、探しましょう。



◀この時代の歴史の学習を確認しよう

ここで確認したことを生かして、前のページで近世の特色をとらえましょう。



自分の言葉でそれぞれ違って確認しましょう。当てはめましょう。

## 사회 변동과 서민 문화

인구 증가로 인해 도시와 상업이 발달하고 서민 문화가 융성하였음을 사례를 들어 설명할 수 있다.

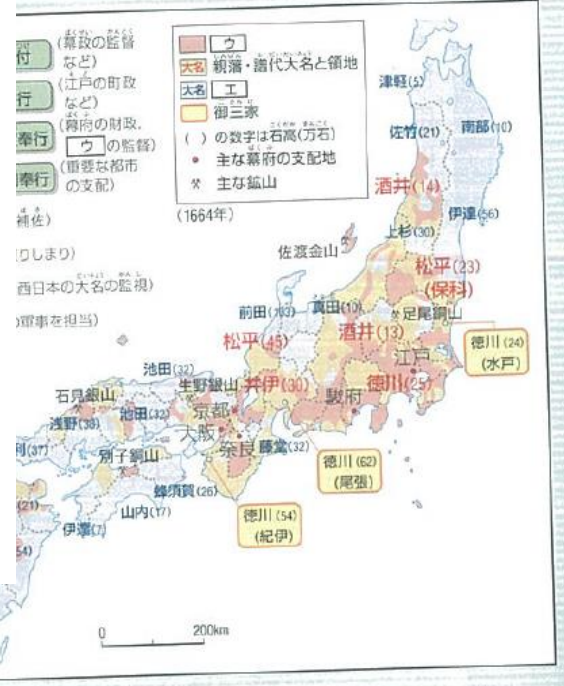
### 미리 보는 핵심어

내가 아는 내용에 표시해 봅시다.

- 강남 사진
- 장시
- 조카마치
- 조닌
- 경극
- 판소리
- 우키요에
- 고종학
- 서학
- 난학

### 생각 열기

인구 증가로 나타난 사회 변동과 서민 문화의 흐름을 잡고 공부하세요.



わし]などが見られるようになった後、「政治」ではどのような動きが起こっていったのか、ぬき出しましょう。